



comisiones obreras de asturias
comisiones obreres d'asturies

*El mercado laboral asturiano
en el primer semestre de 2008*

Septiembre de 2008

ÍNDICE

1. Contexto económico general.....	3
2. El mercado de trabajo asturiano.....	5
2.1. Según la Encuesta de Población Activa.....	5
2.1.1. Actividad.....	6
2.1.2. Empleo.....	7
2.1.3. Paro.....	11
2.2. Según los registros administrativos.....	13
2.2.1. Afiliación a la Seguridad Social.....	13
2.2.2. Paro Registrado por el Servicio Público de Empleo.....	18
2.2.3. Contrataciones.....	24
3. Otros indicadores laborales.....	29
3.1. Expedientes de Regulación de Empleo.....	29
3.2. Siniestralidad laboral.....	29
3.3. Prestaciones por desempleo.....	30
4. Conclusiones.....	32

1. CONTEXTO ECONÓMICO GENERAL

En la primera mitad del año se agudizó la trayectoria de ajuste que la **economía española** había iniciado en 2007, de forma que en el segundo trimestre de 2008 el PIB creció a una tasa interanual del 1,8%, ocho décimas inferior a la del primero. Esta pérdida de dinamismo se explica por la desaceleración de la demanda nacional (de todos sus componentes pero muy especialmente del consumo privado), mientras que se registra una cierta mejora en la contribución del sector exterior debida al menor crecimiento de las importaciones. Todas las ramas de actividad, excepto la de energía, presentan una moderación de sus tasas de crecimiento, con descensos reales de la actividad en el caso de la construcción y la industria no energética.

En este contexto, la **economía asturiana** continúa mostrando, según SADEI, tasas de crecimiento positivas, aunque pierde vigor de forma progresiva. Los principales indicadores coyunturales referidos a la primera mitad del año señalan una desaceleración de la actividad productiva de la región, más acusada desde el mes de abril.

Por el lado de la oferta, los datos de SADEI muestran cómo la *construcción* pierde impulso cada vez con más fuerza conforme avanza el ejercicio, debido al brusco e intenso ajuste que está sufriendo el subsector de la vivienda, mientras que la obra civil muestra una evolución más sostenida y estable. La *industria* presenta un balance negativo, condicionado por el descenso en la producción de energía eléctrica, mientras que la siderurgia mantiene un buen tono, y la industria transformadora de metales comienza a resentirse por la situación menos favorable del mercado. Finalmente, el sector *servicios* continúa mostrando una evolución favorable, según esta fuente.

Por el lado de la demanda, y siguiendo con el análisis que hace SADEI, la disminución de la renta disponible, el deterioro de las expectativas y las restricciones crediticias están frenando el consumo de los hogares y la inversión residencial, mientras que la inversión en equipo mantiene un tono expansivo que va decayendo progresivamente. Al mismo tiempo, el déficit exterior continúa incrementándose, debido al notable descenso que experimentan las exportaciones, frente a un recorte más moderado de las importaciones.

Tanto Hispalink como Funcas han revisado a la baja sus previsiones para el conjunto del ejercicio 2008, de forma que los primeros atribuyen a la economía asturiana un crecimiento

del 2,5% (2,3% en España); mientras que Funcas rebaja el ritmo de avance del VAB hasta el 1,8% en Asturias (1,7% en España). En ambos contextos estaríamos, según estas fuentes, ante una brusca ralentización del crecimiento económico que indudablemente tendrá repercusiones sobre el mercado laboral.

PREVISIONES DE CRECIMIENTO DEL VALOR AÑADIDO BRUTO, POR SECTORES. 2008		
	Hispalink	Funcas
VAB España	2,3	1,7
Agricultura y Pesca	0,9	1,2
Industria	1,6	2,6
Construcción	-0,2	-2,3
Servicios	3,0	2,0
VAB Asturias	2,5	1,8
Agricultura y Pesca	-0,6	0,8
Industria	2,3	2,7
Construcción	0,5	-2,4
Servicios	3,0	2,2

Fuente: Hispalink (Junio 2008) y Funcas (Mayo 2008)



(*) Previsiones

Fuentes: INE, Contabilidad Regional de España. Base 2000; Hispalink, Situación Actual y Perspectivas de las regiones de España

2. EL MERCADO DE TRABAJO ASTURIANO

Los datos de la Encuesta de Población Activa no recogen todavía los efectos de esta pérdida de pulso de la economía asturiana sobre el mercado laboral, que sí se evidencia, en cambio, si utilizamos otros indicadores alternativos como son las cifras de afiliación a la Seguridad Social y las de paro y contrataciones registradas por el Servicio Público de Empleo.

2.1. SEGÚN LA ENCUESTA DE POBLACIÓN ACTIVA

De acuerdo con la EPA, la creación de empleo, que en Asturias había ido perdiendo fuerza desde mediados de 2006, volvió a registrar tasas notables en la segunda mitad de 2007, y se ha ido acelerando en el primer semestre de 2008. Según esta fuente, hay en nuestra Comunidad Autónoma alrededor de 26.600 ocupados más que hace un año, lo que supone un crecimiento vigoroso del empleo (+6,2%) que contrasta con la ralentización observada en el conjunto del Estado (+0,3%, en el mismo período).

Siguiendo con los datos de la EPA, esta fuerte creación de empleo ha permitido recortar la cifra de desempleados hasta situarla en el segundo trimestre en torno a las 38.700 personas, 4.100 menos que hace un año (-9,6%), mientras que a nivel estatal el número de personas en paro se ha disparado en estos doce meses (+35,3%).

El crecimiento del empleo también ha hecho posible la incorporación al mercado laboral de un buen número de personas que hace un año no buscaban trabajo activamente.

EVOLUCIÓN DEL MERCADO LABORAL (cifras en miles, salvo %)					
	ASTURIAS			ESPAÑA	
	2º T 2008	Variación 2007-2008	Variación %	2º T 2008	Variación %
Población 16 y más años	936,4	-0,7	-0,1%	38.161,5	1,5%
Población Activa	494,1	22,6	4,8%	22.806,7	3,1%
<i>Tasa Actividad</i>	52,77%		2,5	59,76%	0,9
Parados	38,7	-4,1	-9,6%	2.381,5	35,3%
<i>Tasa Paro Estimado</i>	7,83%		-1,2	10,44%	2,5
Ocupados	455,3	26,6	6,2%	20.425,1	0,3%
<i>Tasa Ocupación</i>	48,62%		2,9	53,52%	-0,7

Fuente: INE, Encuesta de Población Activa

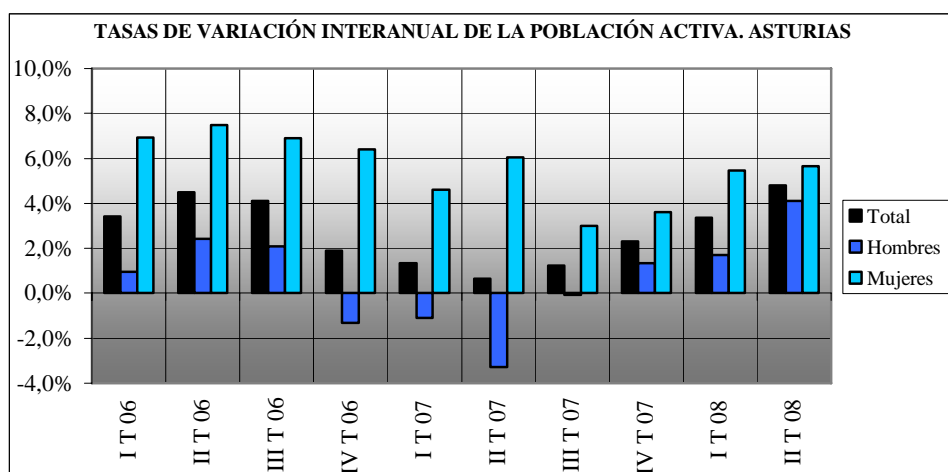
2.1.1. ACTIVIDAD

En el segundo trimestre del año la población activa se incrementó en Asturias con fuerza (un +4,8%), más incluso que a nivel estatal (+3,1%). En el caso de nuestra región, esta evolución viene explicada únicamente por el crecimiento la tasa de actividad de la población (aumentó 2,5 puntos en el último año), ya que el volumen de población en edad de trabajar continuó estancado en nuestra Comunidad Autónoma, a diferencia del crecimiento que presenta en el resto de territorios del Estado.

La **población activa** asturiana quedó cifrada en 494.100 personas, lo que supone que alrededor de 22.600 engrosaron este colectivo en el último año. Se trata fundamentalmente de personas que anteriormente se dedicaban en exclusiva a las tareas domésticas o estaban estudiando.

POBLACIÓN ACTIVA (en miles de personas)					
	Asturias				España
	2º T 2007	2º T 2008	Variación 2007-2008	Variación %	Variación %
TOTAL	471,5	494,1	22,6	4,8%	3,1%
Hombres	262,6	273,3	10,7	4,1%	2,0%
Mujeres	208,9	220,8	11,9	5,7%	4,6%
Menores de 25 años	36,0	41,6	5,6	15,6%	-1,1%
De 25 y más años	435,5	452,5	17,0	3,9%	3,6%

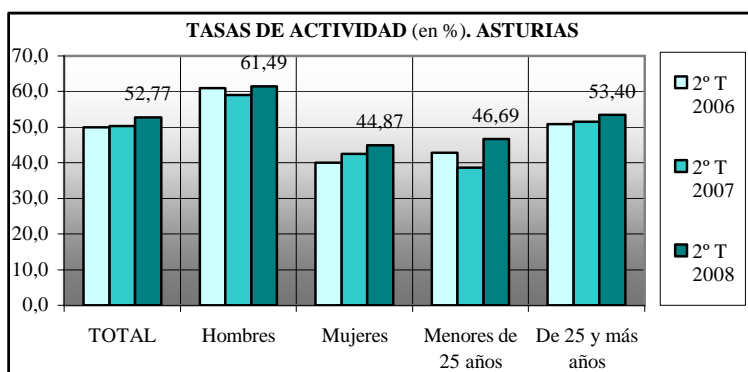
Fuente: INE, *Encuesta de Población Activa*



Fuente: INE, *Encuesta de Población Activa*

Como decíamos, la **tasa de actividad** del conjunto de la población asturiana creció 2,5 puntos en el último año hasta situarse en el 52,77%, acortando distancias respecto a la

media española (59,76%). La proporción de hombres, mujeres, jóvenes y mayores de 25 años que participan en el mercado laboral ha aumentado en estos doce meses y es, de hecho, la más alta de los últimos tiempos.



Fuente: INE, *Encuesta de Población Activa*

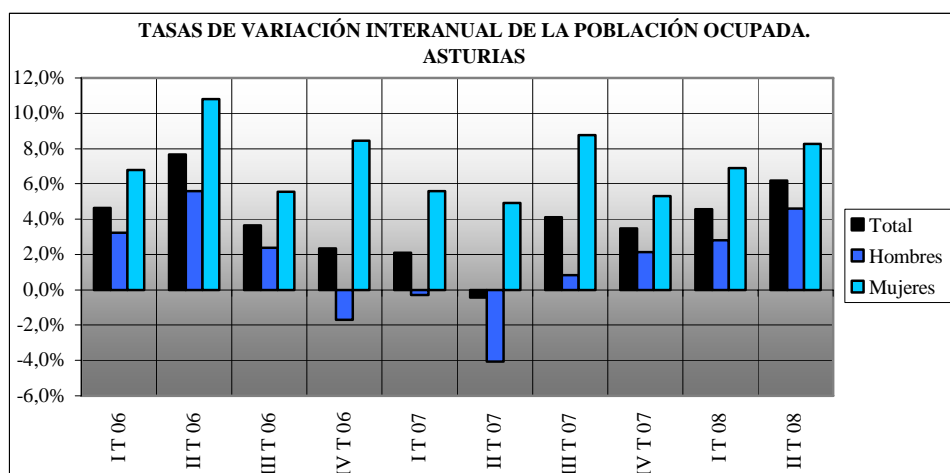
2.1.2. EMPLEO

La ralentización en el ritmo de creación de empleo que se venía observando en la región desde mediados de 2006 desembocó, en el segundo trimestre de 2007, en tasas de crecimiento interanual negativas (-0,4%), esto es, en destrucción de empleo. A partir de entonces la ocupación volvió a remontar en Asturias, creándose empleo a tasas crecientes, que han alcanzado el +6,2% en el segundo trimestre de 2008. A nivel estatal la creación de empleo registra en cambio una progresiva ralentización, hasta llegar prácticamente a estancarse (+0,3%) en este segundo trimestre.

La primera mitad de 2008 concluyó con 455.300 **ocupados** en Asturias, que son 26.600 más que en el mismo período de 2007. La creación de empleo ha alcanzado a hombres y mujeres, jóvenes y mayores de 25 años.

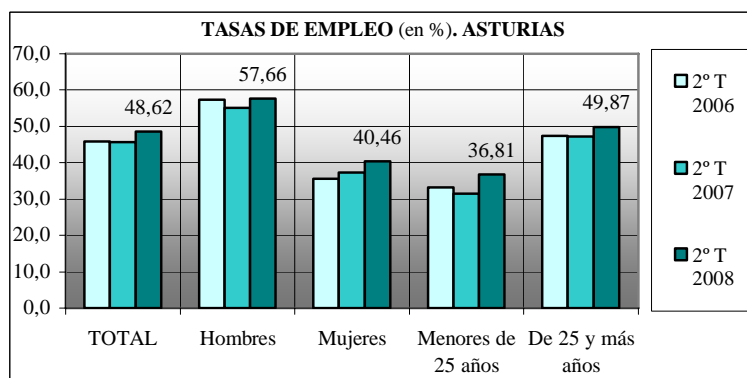
POBLACIÓN OCUPADA (en miles de personas)					
	Asturias				España
	2º T 2007	2º T 2008	Variación 2007-2008	Variación %	Variación %
TOTAL	428,7	455,3	26,6	6,2%	0,3%
Hombres	245,0	256,3	11,3	4,6%	-1,2%
Mujeres	183,8	199,0	15,2	8,3%	2,5%
Menores de 25 años	29,4	32,8	3,4	11,6%	-8,0%
De 25 y más años	399,3	422,5	23,2	5,8%	1,2%

Fuente: INE, Encuesta de Población Activa



Fuente: INE, Encuesta de Población Activa

El nivel de empleo de la población asturiana, medido a través de la **tasa de ocupación**, creció 2,9 puntos porcentuales en el último año, hasta situarse en el 48,62%, recortándose de forma apreciable la brecha que lo separa de la media española (53,52%). Todos los colectivos (hombres, mujeres, jóvenes y mayores de 25 años) han mejorado sus niveles de inserción laboral, hasta situarlos en cifras desconocidas en los últimos años.

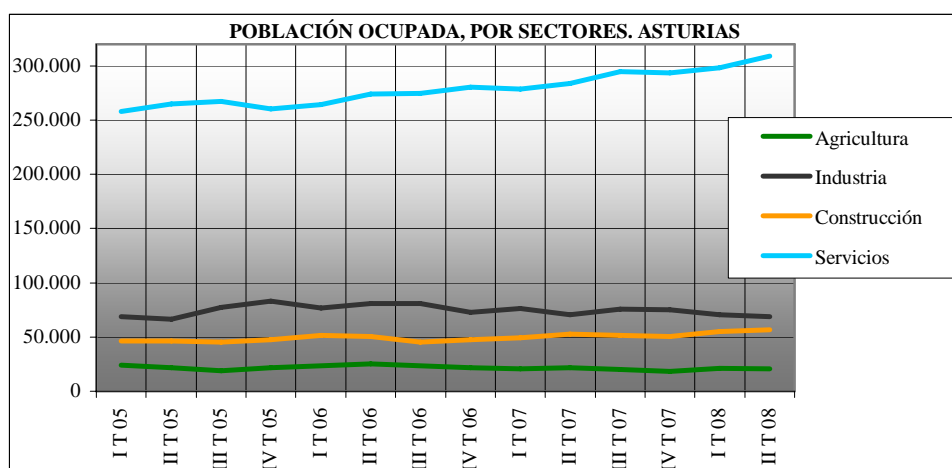


Fuente: INE, Encuesta de Población Activa

El análisis sectorial¹ desvela un aumento del número de ocupados en los servicios y la construcción que ha permitido compensar la destrucción de empleo de la industria y la agricultura. Efectivamente, de acuerdo con los datos de la EPA los servicios han continuado generando nuevos puestos de trabajo de forma estable, incorporando 24.900 trabajadores desde el segundo trimestre de 2007, hasta ocupar ya a 309.000 personas. La construcción, que a nivel estatal registra una fuerte destrucción de empleo en el último año, ha seguido creando empleo en Asturias hasta alcanzar en el segundo trimestre de 2008 la cifra (desconocida en el sector) de 56.800 ocupados, que son 4.000 más que hace un año. En cambio la industria y la agricultura pierden respectivamente alrededor de 1.300 y 1.100 empleos en el último año, descendiendo el número de ocupados en estos sectores hasta los 69.000, en el caso de la industria, y los 20.500, en el caso de la agricultura.

POBLACIÓN OCUPADA, POR SECTORES (en miles de personas)					
	Asturias				España
	2º T 2007	2º T 2008	Variación 2007-2008	Variación %	Variación %
TOTAL	428,8	455,3	26,5	6,2%	0,3%
Agricultura	21,6	20,5	-1,1	-5,1%	-4,4%
Industria	70,3	69,0	-1,3	-1,8%	0,9%
Construcción	52,8	56,8	4,0	7,6%	-7,9%
Servicios	284,1	309,0	24,9	8,8%	2,1%

Fuente: INE, Encuesta de Población Activa



Fuente: INE, Encuesta de Población Activa

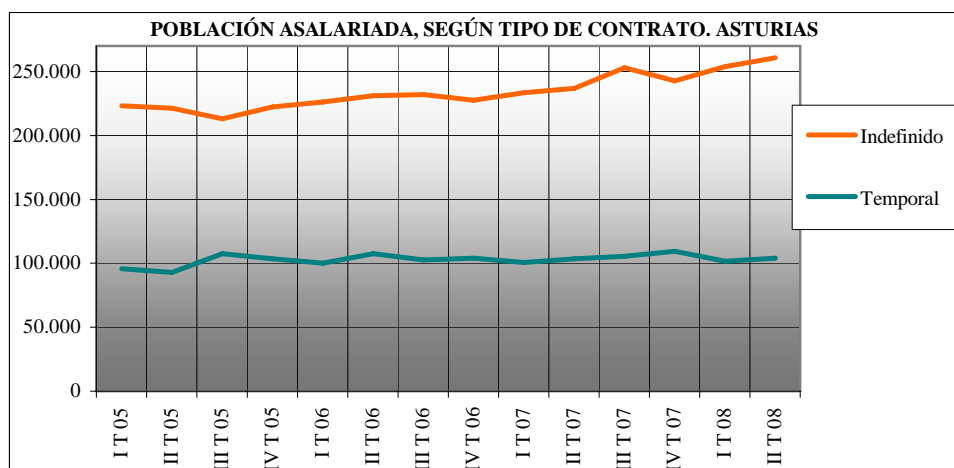
¹ Desde el primer trimestre de 2008 el INE utiliza la nueva Clasificación Nacional de Actividades Económicas (CNAE-2009) para la delimitación sectorial de las variables. No obstante, para posibilitar la comparación homogénea de los datos de 2007 y 2008, las cifras de empleo por sectores que utilizaremos en este informe siguen la CNAE-93.

Los nuevos empleos creados en Asturias en este período son, sobre todo, por cuenta ajena. El colectivo de ocupados por cuenta propia ha aumentado en 2.500 personas, hasta alcanzar la cifra de 90.400, mientras que el número de asalariados asciende ya a 364.900 personas, 24.300 más que un año antes.

Atendiendo al tipo de contrato de la población asalariada, la EPA detecta 23.800 trabajadores indefinidos más que hace un año (+10,0%), por apenas 400 trabajadores temporales más que entonces (+0,4%). A resultas de esta evolución, el 28,5% de los asalariados de la región estaban sujetos en el segundo trimestre de 2008 a un contrato temporal (103.900 personas), mientras que otros 260.900 trabajadores tenían un contrato indefinido. La tasa de temporalidad del empleo regional se sitúa casi dos puntos porcentuales por debajo de su nivel de hace un año. A nivel estatal la reducción de los niveles de temporalidad ha sido aún más intensa (de 2,5 puntos, hasta tomar valores del 29,4%), si bien en este caso el recorte no obedece tanto al crecimiento del empleo estable como más bien a la destrucción de empleo temporal.

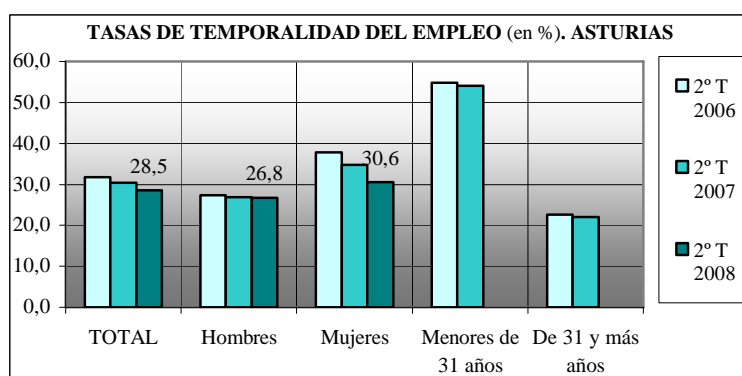
POBLACIÓN OCUPADA, POR SITUACIÓN PROFESIONAL (en miles de personas)					
	Asturias				España
	2º T 2007	2º T 2008	<i>Variación 2007-2008</i>	<i>Variación %</i>	<i>Variación %</i>
TOTAL	428,5	455,3	26,8	6,3%	0,3%
Trabaj. Cuenta Propia	87,9	90,4	2,5	2,8%	-0,5%
Trabaj. Asalariados	340,6	364,9	24,3	7,1%	0,4%
-Indefinidos	237,1	260,9	23,8	10,0%	4,1%
-Temporales	103,5	103,9	0,4	0,4%	-7,3%

Fuente: INE, *Encuesta de Población Activa*



Fuente: INE, *Encuesta de Población Activa*

El colectivo femenino es el que más ha mejorado, en el último año, sus niveles de estabilidad en el empleo, aunque todavía soporta tasas de temporalidad muy superiores a las de los hombres. **PENDIENTE TASAS POR EDADES (MICRODATOS CONFIE)**



Fuente: INE, *Encuesta de Población Activa*

2.1.3. PARO

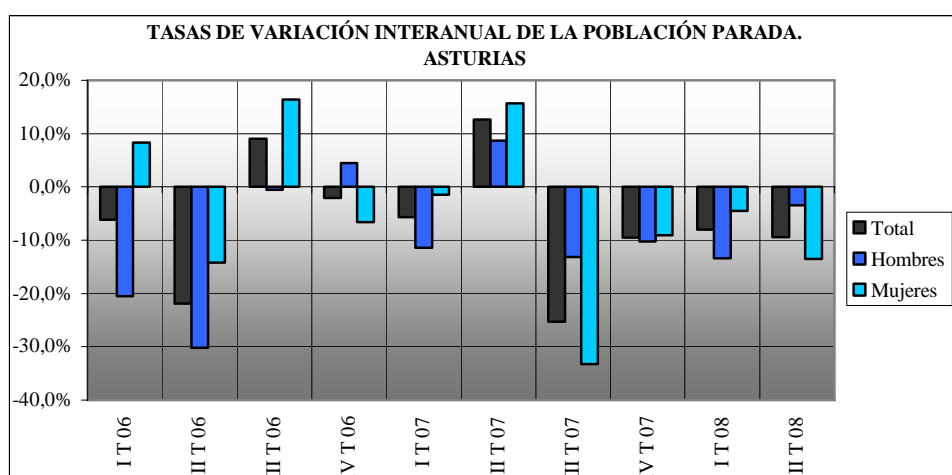
En el segundo trimestre del año el número de desempleados que buscan empleo activamente en Asturias, según los criterios de la EPA, se recortó un -9,6% respecto al mismo período de 2007, en contraste con el fortísimo repunte observado a nivel estatal (+35,3%).

La cifra de **parados** que realizan gestiones efectivas para encontrar empleo se estima en la región en unas 38.700 personas, 4.100 menos que hace un año. La EPA detecta un

descenso tanto del número de parados varones como, sobre todo, de mujeres. Por edades, se observa un aumento del número de jóvenes en paro, debido a que la creación de empleo entre este colectivo no ha sido suficiente para absorber a todos los que en el último año se han incorporado al mercado laboral.

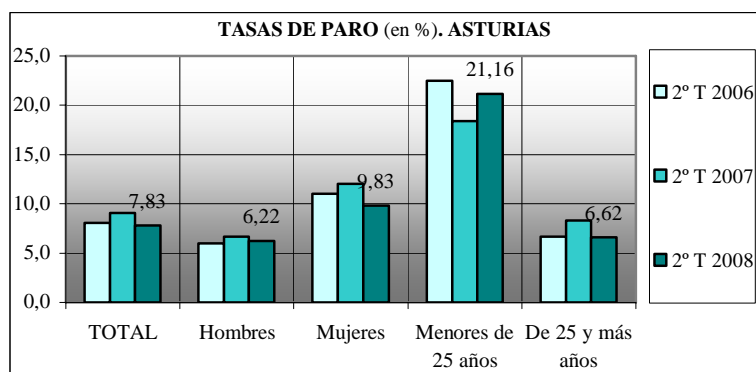
POBLACIÓN PARADA (en miles de personas)					
	Asturias				España
	2º T 2007	2º T 2008	Variación 2007-2008	Variación %	Variación %
TOTAL	42,8	38,7	-4,1	-9,6%	35,3%
Hombres	17,6	17,0	-0,6	-3,4%	51,5%
Mujeres	25,1	21,7	-3,4	-13,5%	22,4%
Menores de 25 años	6,6	8,8	2,2	33,3%	29,8%
De 25 y más años	36,2	29,9	-6,3	-17,4%	37,2%

Fuente: INE, Encuesta de Población Activa



Fuente: INE, Encuesta de Población Activa

La **tasa de paro** de la población asturiana se recortó 1,2 puntos en el último año, hasta situarse en el 7,83%, por debajo de la media española (10,44%). Mujeres y jóvenes continúan siendo los colectivos más castigados por el desempleo. En este período, la incidencia del paro disminuyó de forma apreciable entre las primeras y algo más moderadamente entre los varones; mientras que, por edades, aumentó entre la población joven (de 16 a 24 años), disminuyendo en cambio entre los de 25 y más años.



Fuente: INE, *Encuesta de Población Activa*

2.2. SEGÚN LOS REGISTROS ADMINISTRATIVOS

Los datos procedentes de registros administrativos sí muestran las consecuencias que la desaceleración económica está teniendo sobre el mercado laboral.

Los datos de afiliación de la Seguridad Social muestran claros síntomas de agotamiento en el proceso de creación de empleo en estos últimos meses, de forma que la cifra de trabajadores en alta en el mes de junio supera escasamente la de hace un año.

Los datos de paro medidos a través de los registros del Servicio Público de Empleo (SPE) muestran un cambio de tendencia en la evolución de esta variable en la primera mitad del año, de forma que desde el mes de abril el número de personas sin empleo supera el del ejercicio precedente.

También la contratación de trabajadores ha descendido en el último año, según los datos de contratos registrados en el SPE.

2.2.1. AFILIACIÓN A LA SEGURIDAD SOCIAL

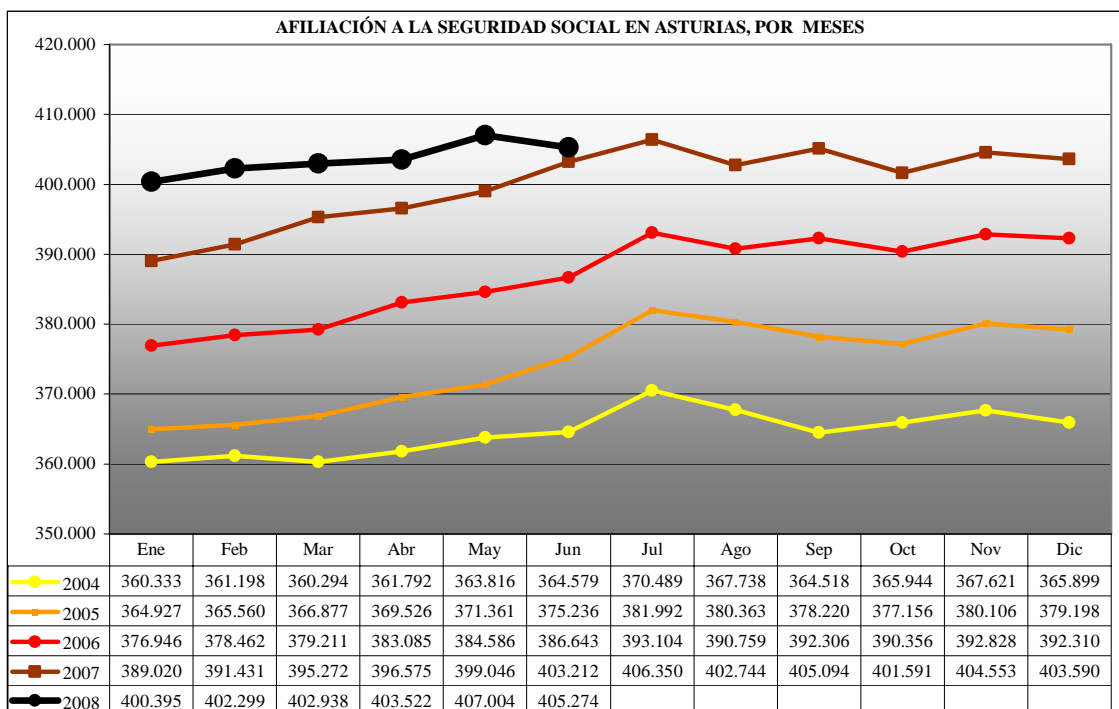
Las cifras de empleo pueden aproximarse a través de los registros de la Seguridad Social. Como es sabido, en España la realización de una actividad lucrativa por cuenta propia o ajena exige la afiliación al sistema de Seguridad Social y el alta en el régimen que corresponda. Los datos proporcionados por esta fuente no incluyen por tanto el trabajo

realizado fuera de la legalidad contractual, informal o sumergido, que sí se contempla en la Encuesta de Población Activa. Igualmente, hay que tener en cuenta que las cifras de afiliación y alta en la Seguridad Social no se corresponden exactamente con las de trabajadores, sino con las de situaciones que generan la obligación de cotizar, por lo que cabe la contabilización de una misma persona más de una vez, si está en situación de pluriactividad o de pluriempleo en un mismo régimen o en varios.

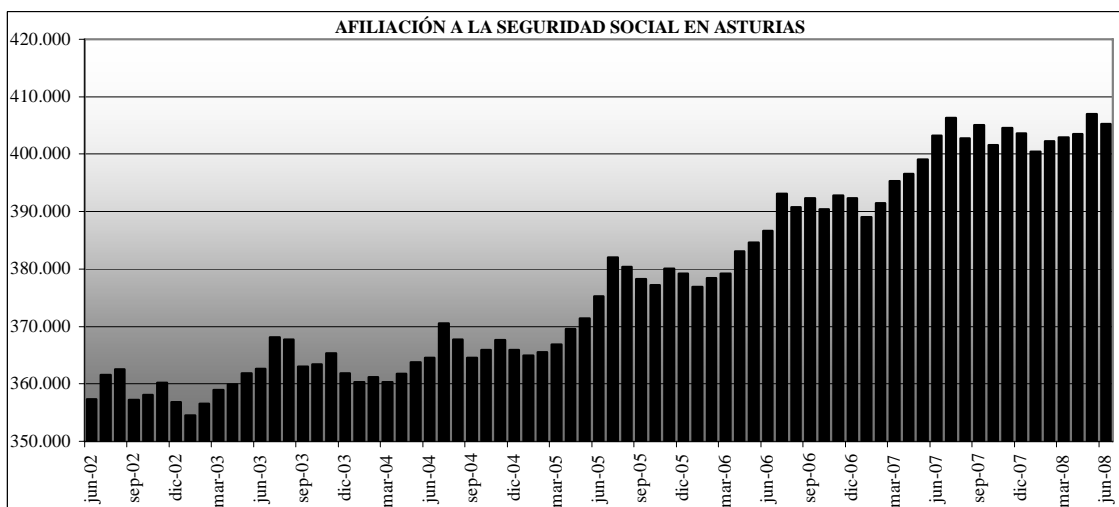
Como decíamos, los datos de empleo aproximados a partir de los registros de la Seguridad Social muestran claros síntomas de agotamiento en el proceso de creación de empleo en estos últimos meses.

La cifra de afiliados en alta laboral en Asturias venía creciendo de forma ininterrumpida (en términos interanuales) en los últimos años, a un ritmo que alcanzó su intensidad máxima a mediados de 2007. A partir de entonces el crecimiento del empleo se ha ido ralentizando, hasta el punto que el dato del mes de junio de 2008 supera escasamente al de un año antes.

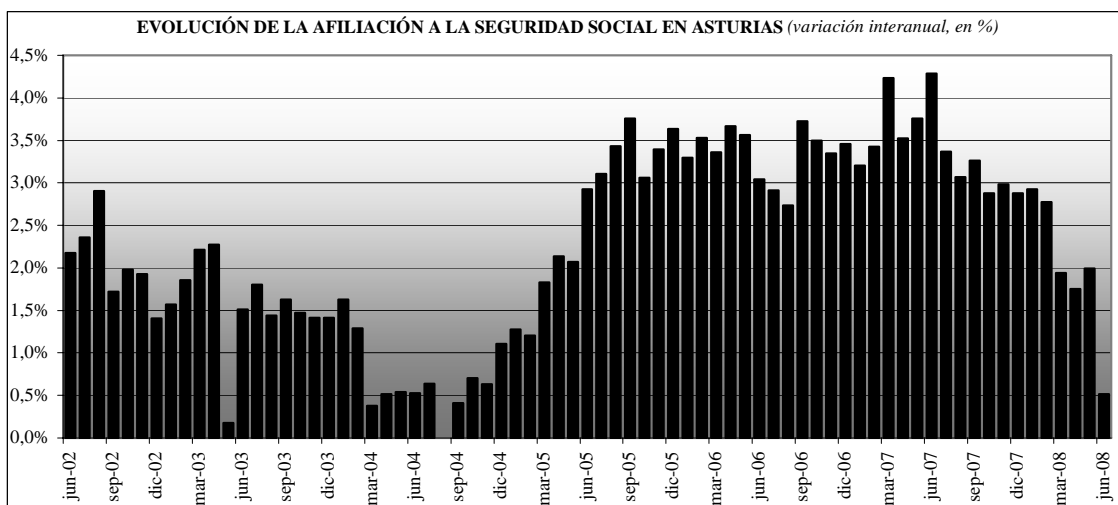
Así, junio finalizó con 405.274 trabajadores afiliados en alta laboral en la región, una cifra que supera en 2.062 personas a la de un año antes, con un crecimiento porcentual muy modesto (del +0,5%). A nivel estatal el volumen de trabajadores afiliados (19.184.842 personas) ya está por debajo del que había hace un año (-0,9%).



Fuente: Ministerio de Trabajo e Inmigración, *Afiliación de trabajadores al sistema de la Seguridad Social*



Fuente: Ministerio de Trabajo e Inmigración, *Afiliación de trabajadores al sistema de la Seguridad Social*



Fuente: Ministerio de Trabajo e Inmigración, *Afiliación de trabajadores al sistema de la Seguridad Social*

La desagregación de los datos por sexo descubre que en Asturias ya se está registrando una destrucción de empleo neta entre los hombres (el número de trabajadores varones es un -0,9% inferior al de hace un año), mientras que entre las mujeres todavía se crea empleo (+2,4%).

Por sectores, sigue creciendo el empleo en los servicios y la industria, aunque a tasas moderadas (+1,3% y +1,2%, respectivamente), mientras que más de mil trabajadores han perdido su trabajo en la construcción y en la agricultura en el último año (-2,1% y -6,0%, respectivamente).

AFILIACIÓN A LA SEGURIDAD SOCIAL					
	Asturias				España
	jun-07	jun-08	Variación 2007-2008	Variación %	Variación %
TOTAL	403.212	405.274	2.062	0,5%	-0,9%
Hombres	234.586	232.574	-2.012	-0,9%	-2,5%
Mujeres	168.619	172.697	4.078	2,4%	1,3%
Agricultura	18.719	17.602	-1.117	-6,0%	0,5%
Industria	66.531	67.316	785	1,2%	-2,2%
Construcción	51.091	50.002	-1.089	-2,1%	-10,2%
Servicios	266.871	270.354	3.483	1,3%	1,1%

Fuente: Servicio Público de Empleo, *Estadística de paro registrado*

Sólo en las comarcas de Oviedo, el Caudal y Avilés continúa creándose empleo en términos interanuales, de forma relativamente intensa en el caso de la primera (+5,2%). En el resto

de comarcas asturianas se observa un descenso en la cifra de trabajadores en alta, que es especialmente acusado en el caso del Nalón, el Narcea y el Occidente.

AFILIACIÓN A LA SEGURIDAD SOCIAL POR COMARCAS				
	jun-07	jun-08	Variación 2007-2008	Variación %
AVILES	52.120	52.621	501	1,0%
Agricultura	1.977	1.819	-158	-8,0%
Industria	18.496	19.328	832	4,5%
Construcción	6.550	6.095	-455	-6,9%
Servicios	25.097	25.379	282	1,1%
GIJÓN	98.099	94.916	-3.183	-3,2%
Agricultura	2.284	1.987	-297	-13,0%
Industria	16.805	16.791	-14	-0,1%
Construcción	13.683	13.425	-258	-1,9%
Servicios	65.327	62.713	-2.614	-4,0%
GRADO	5.031	4.938	-93	-1,8%
Agricultura	1.306	1.233	-73	-5,6%
Industria	625	608	-17	-2,7%
Construcción	648	644	-4	-0,6%
Servicios	2.452	2.453	1	0,0%
NALÓN	16.660	15.317	-1.343	-8,1%
Agricultura	327	311	-16	-4,9%
Industria	2.963	3.104	141	4,8%
Construcción	2.796	2.660	-136	-4,9%
Servicios	10.574	9.242	-1.332	-12,6%
OCCIDENTE	16.703	15.886	-817	-4,9%
Agricultura	4.365	4.092	-273	-6,3%
Industria	2.402	2.433	31	1,3%
Construcción	2.348	2.268	-80	-3,4%
Servicios	7.588	7.093	-495	-6,5%
ORIENTE	14.401	14.223	-178	-1,2%
Agricultura	2.095	1.995	-100	-4,8%
Industria	1.055	1.081	26	2,5%
Construcción	2.465	2.466	1	0,0%
Servicios	8.786	8.681	-105	-1,2%
CAUDAL	14.073	14.262	189	1,3%
Agricultura	539	528	-11	-2,0%
Industria	2.617	2.744	127	4,9%
Construcción	2.595	2.740	145	5,6%
Servicios	8.322	8.250	-72	-0,9%
OVIEDO	144.301	151.741	7.440	5,2%
Agricultura	1.536	1.532	-4	-0,3%
Industria	13.460	13.146	-314	-2,3%
Construcción	14.879	14.430	-449	-3,0%
Servicios	114.426	122.633	8.207	7,2%
SIERO	31.609	31.265	-344	-1,1%
Agricultura	1.170	1.145	-25	-2,1%
Industria	6.464	6.362	-102	-1,6%
Construcción	3.978	3.998	20	0,5%
Servicios	19.997	19.760	-237	-1,2%
NARCEA	6.090	5.617	-473	-7,8%
Agricultura	1.564	1.464	-100	-6,4%
Industria	995	1.046	51	5,1%
Construcción	790	914	124	15,7%
Servicios	2.741	2.193	-548	-20,0%
TINEO	3.670	3.582	-88	-2,4%
Agricultura	1.528	1.467	-61	-4,0%
Industria	619	642	23	3,7%
Construcción	291	291	0	0,0%
Servicios	1.232	1.182	-50	-4,1%
ASTURIAS	403.212	405.274	2.062	0,5%
Agricultura	18.719	17.602	-1.117	-6,0%
Industria	66.531	67.316	785	1,2%
Construcción	51.091	50.002	-1.089	-2,1%
Servicios	266.871	270.354	3.483	1,3%

Nota: comarcalización según territorios de CC OO de Asturias

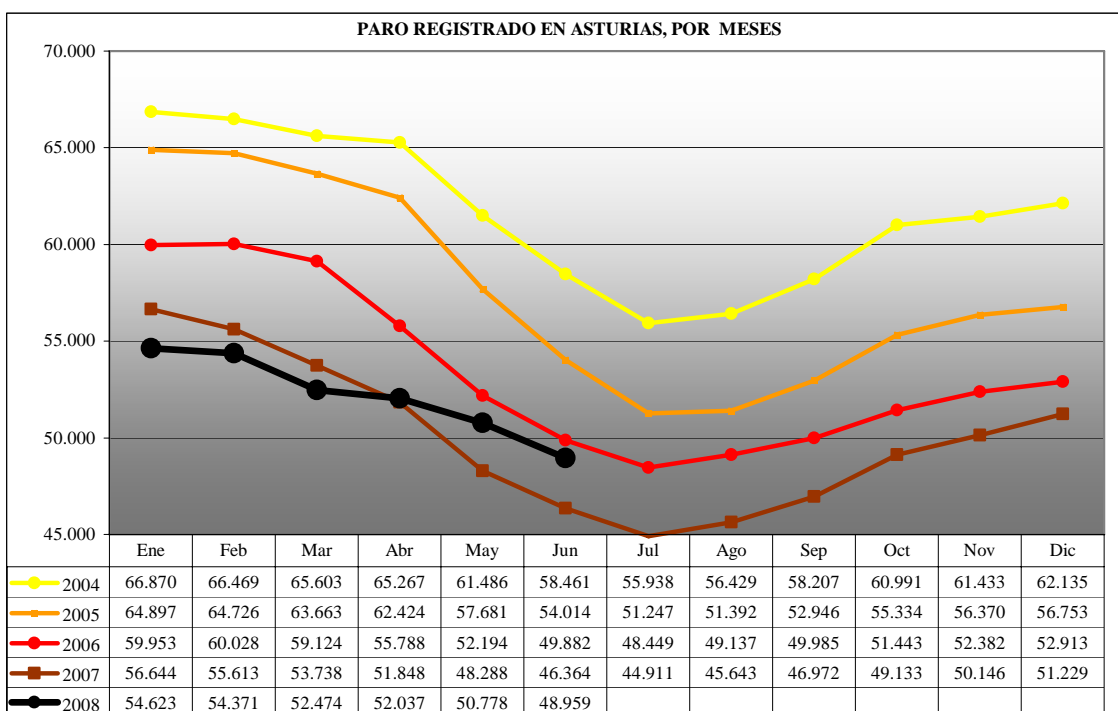
Fuente: Servicio Público de Empleo, Afiliaciones a la Seguridad Social y empresas por municipios

2.2.2. PARO REGISTRADO POR EL SERVICIO PÚBLICO DE EMPLEO

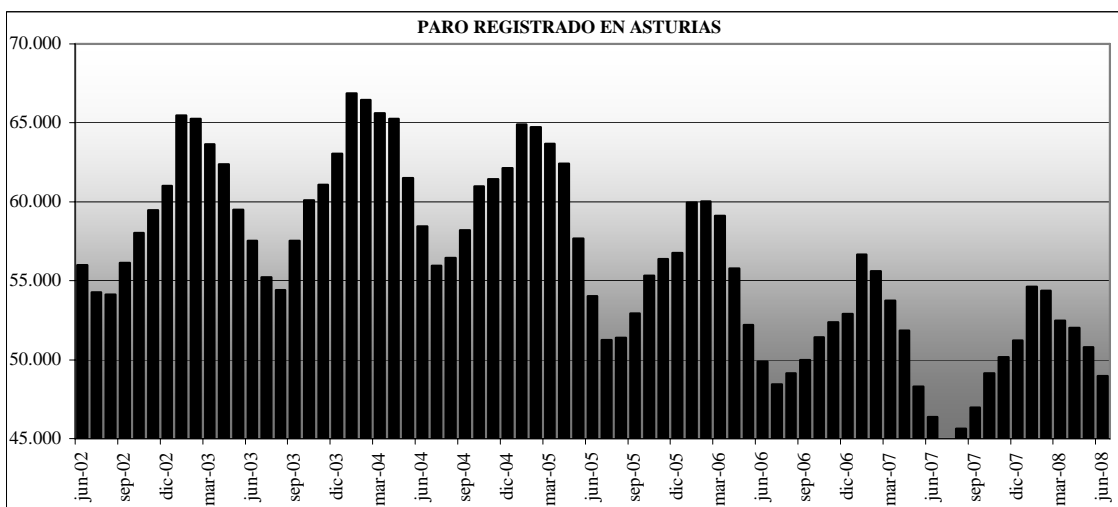
Los datos de paro medidos a través de los registros del Servicio Público de Empleo (SPE) son menos favorables que los de la Encuesta de Población Activa, y muestran un cambio de tendencia en la evolución de esta variable en esta primera mitad del año.

El volumen de desempleados inscritos en las oficinas del Servicio Público de Empleo asturianas venía recortándose en términos interanuales desde finales del año 2004, a un ritmo que llegó a alcanzar su máxima intensidad a finales de 2005. A lo largo de 2006 y 2007 el paro registrado ha ido experimentado descensos cada vez más modestos, y desde el mes de abril de 2008 el número de personas sin empleo ya supera el del ejercicio precedente.

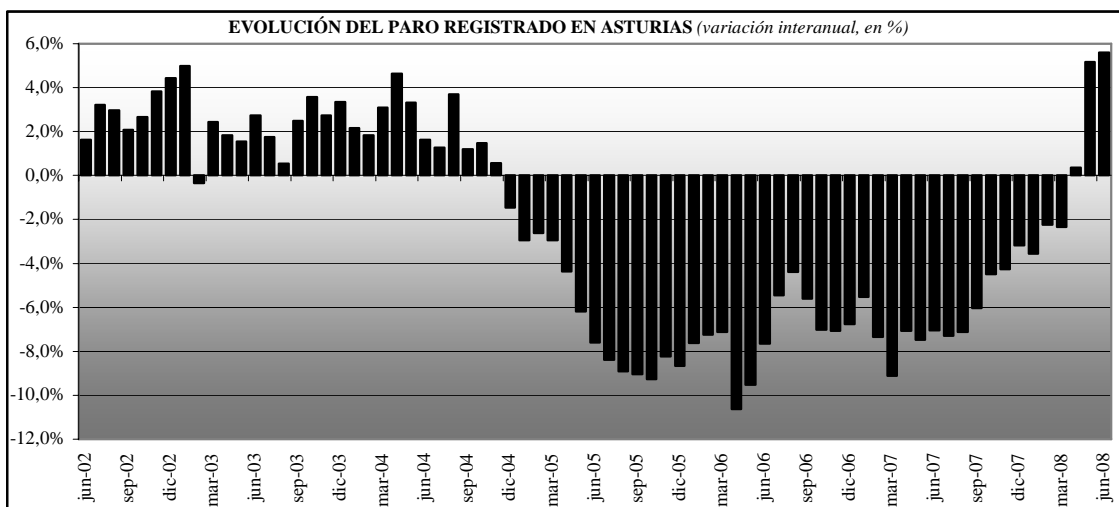
A resultas de esta evolución, el mes de junio finalizó con 48.959 desempleados en la región, una cifra superior en 2.595 personas a la de un año antes, lo que representa una subida porcentual del +3,6%. Con todo, el paro sube en Asturias más moderadamente que en ninguna otra Comunidad Autónoma. A nivel estatal el volumen de población en paro ya viene creciendo en términos interanuales desde mediados del año pasado, y lo hace con tal fuerza que la cifra correspondiente al mes de junio de este año (2.390.424 parados) no sólo supera ampliamente la de junio de 2007 (+21,6%), sino que es la más alta desde 1998.



Fuente: Servicio Público de Empleo, *Estadística de paro registrado*



Fuente: Servicio Público de Empleo, *Estadística de paro registrado*



Fuente: Servicio Público de Empleo, *Estadística de paro registrado*

Como veremos a continuación, el perfil predominante entre los nuevos parados asturianos corresponde al de un varón, con una edad comprendida entre los 25 y los 45 años, que ha tenido su último empleo en la construcción o los servicios y lo ha perdido recientemente.

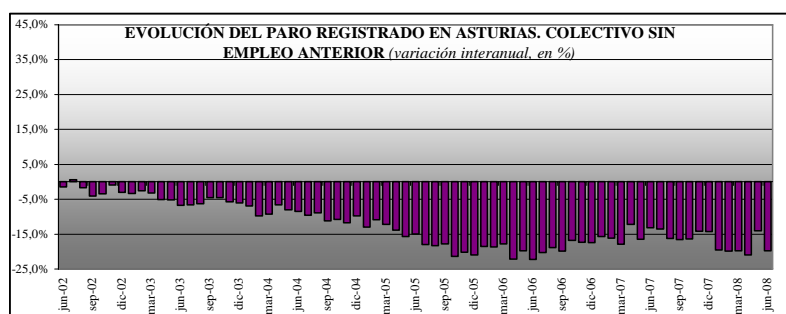
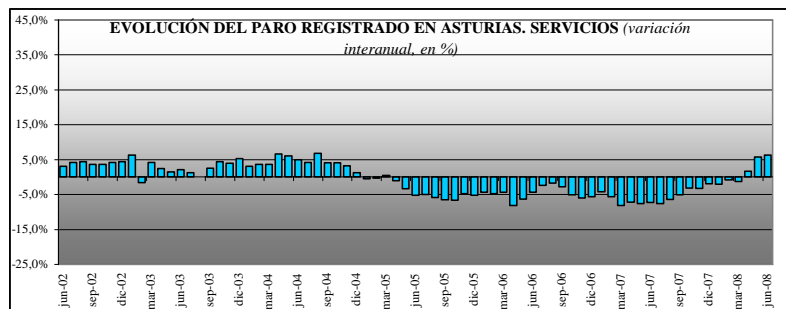
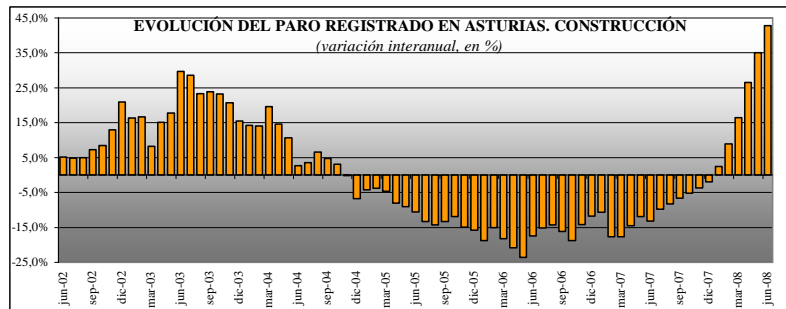
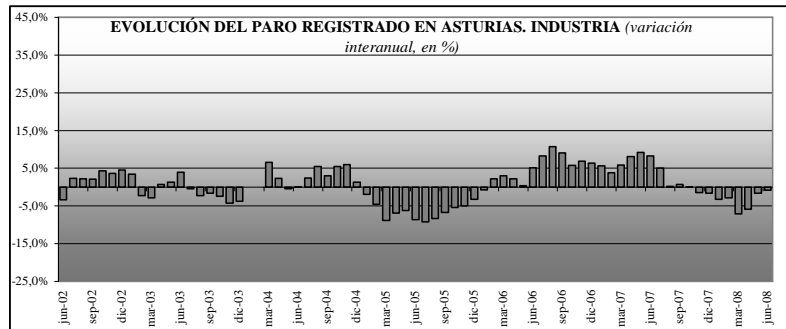
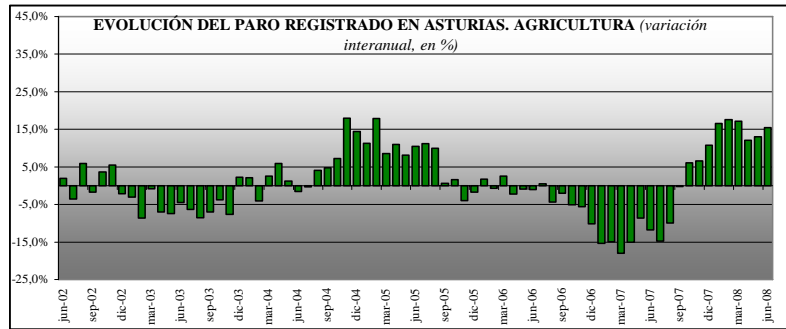
PARO REGISTRADO					
	Asturias				España
	jun-07	jun-08	Variación 2007-2008	Variación %	Variación %
TOTAL	46.364	48.959	2.595	5,6%	21,6%
Hombres	17.236	19.920	2.684	15,6%	41,6%
Mujeres	29.128	29.039	-89	-0,3%	9,5%
Menores de 25 años	4.993	4.528	-465	-9,3%	21,9%
25-44 años	23.637	25.512	1.875	7,9%	24,6%
Mayores de 45 años	17.734	18.919	1.185	6,7%	17,5%
Agricultura	539	622	83	15,4%	26,2%
Industria	5.572	5.526	-46	-0,8%	13,5%
Construcción	4.128	5.894	1.766	42,8%	70,7%
Servicios	30.402	32.327	1.925	6,3%	17,7%
Sin empleo anterior	5.723	4.590	-1.133	-19,8%	3,2%

Fuente: Servicio Público de Empleo, *Estadística de paro registrado*

Efectivamente, en esta primera mitad de 2008 es únicamente el paro masculino el que repunta en Asturias, y lo hace con bastante fuerza. Así, al finalizar junio había en la región 19.920 desempleados varones, 2.684 más que un año antes, lo que equivale a un crecimiento porcentual del +15,6%. En cambio el paro femenino se mantiene todavía en cifras similares a las de hace un año, con 29.039 mujeres desempleadas, 89 menos que en junio de 2007 (-0,3%).

Atendiendo a la edad de los demandantes, en los últimos meses ha descendido el número de jóvenes en paro y aumentado el número de desempleados de 45 y más años, continuando así la tendencia de ejercicios anteriores. En cambio las estadísticas del SPE muestran desde el mes de abril un crecimiento del colectivo de parados de edad intermedia (25 a 44 años), que venía reduciéndose desde finales de 2004. Un total de 1.875 personas de estas edades se han incorporado a las listas de desempleados entre junio de 2007 y junio de 2008, lo que supone un incremento porcentual del +7,9%.

La construcción y los servicios son los responsables del crecimiento del paro registrado en el último año. La primera comenzó el pasado mes de enero a destruir empleo intensamente, después de tres años de acusado descenso, y en junio contabilizaba ya 1.766 parados más que un año antes (+42,8%). En el sector servicios la subida del paro se inició algo más tarde, en el mes de abril, y puso también punto final a tres años de descenso continuado. Mediado el ejercicio, el sector cuenta con 1.925 desempleados más que en junio de 2007 (+6,3%). También la agricultura cuenta con más parados que hace un año (83 más, +15,4%), comenzando ya en octubre de 2007 su escalada ascendente. En ese mismo mes se produjo el cambio de tendencia en la industria, en este caso de signo opuesto, ya que el sector viene desde entonces recortando su volumen de desempleados, y actualmente contabiliza 46 parados menos que hace un año (-0,8%). El colectivo de demandantes que busca su primer empleo a través del SPE es el único que desciende con claridad respecto a 2007 (en 1.133 personas, un -19,8%), continuando con la tendencia de años anteriores.



Fuente: Servicio Público de Empleo, *Estadística de paro registrado*

Las cifras de paro registrado por tiempo de búsqueda confirman el carácter reciente del aumento del desempleo en la región, mientras que desciende el número de parados de larga duración.

PARO REGISTRADO, POR TIEMPO DE BÚSQUEDA					
	Asturias				España
	jun-07	jun-08	Variación 2007-2008	Variación %	Variación %
TOTAL	46.364	48.959	2.595	5,6%	21,6%
Menos de 1 año	29.463	32.775	3.312	11,2%	30,0%
Un año o más	16.901	16.184	-717	-4,2%	4,2%

Fuente: Servicio Público de Empleo, *Estadística de paro registrado*

En todas las comarcas asturianas, excepto en las de Occidente y Narcea, se contabilizan más parados que hace un año. El Oriente es la que registra la evolución más negativa, con un aumento de la cifra de desempleados del orden del +35,3% entre junio de 2007 y junio de 2008. En las comarcas de Oviedo y Tineo la subida es también considerable, en términos relativos (+9,1% y +7,7%, respectivamente). En el extremo opuesto encontramos los territorios del Occidente y el Narcea, donde el volumen de población en paro continúa en descenso (-2,1% y -1,5%, respectivamente). En el resto de comarcas crece el paro en el último año, aunque a menor ritmo que en el conjunto de la región.

PARO REGISTRADO POR COMARCAS				
	jun-07	jun-08	Variación 2007-2008	Variación %
AVILES	6.885	7.078	193	2,8%
Hombres	2.505	2.749	244	9,7%
Mujeres	4.380	4.329	-51	-1,2%
GIJON	14.861	15.526	665	4,5%
Hombres	5.048	5.789	741	14,7%
Mujeres	9.813	9.737	-76	-0,8%
GRADO	647	666	19	2,9%
Hombres	285	331	46	16,1%
Mujeres	362	335	-27	-7,5%
NALON	4.287	4.432	145	3,4%
Hombres	1.722	1.924	202	11,7%
Mujeres	2.565	2.508	-57	-2,2%
OCCIDENTE	1.303	1.275	-28	-2,1%
Hombres	569	590	21	3,7%
Mujeres	734	685	-49	-6,7%
ORIENTE	1.023	1.384	361	35,3%
Hombres	440	694	254	57,7%
Mujeres	583	690	107	18,4%
CAUDAL	3.995	4.204	209	5,2%
Hombres	1.619	1.829	210	13,0%
Mujeres	2.376	2.375	-1	0,0%
OVIEDO	9.743	10.625	882	9,1%
Hombres	3.674	4.459	785	21,4%
Mujeres	6.069	6.166	97	1,6%
SIERO	2.507	2.642	135	5,4%
Hombres	905	1.059	154	17,0%
Mujeres	1.602	1.583	-19	-1,2%
NARCEA	776	764	-12	-1,5%
Hombres	318	342	24	7,5%
Mujeres	458	422	-36	-7,9%
TINEO	337	363	26	7,7%
Hombres	151	154	3	2,0%
Mujeres	186	209	23	12,4%
ASTURIAS	46.364	48.959	2.595	5,6%
Hombres	17.236	19.920	2.684	15,6%
Mujeres	29.128	29.039	-89	-0,3%

Nota: comarcalización según territorios de CC OO de Asturias

Fuente: Servicio Público de Empleo, Estadística de paro registrado

2.2.3. CONTRATACIONES

En la primera mitad de 2008 se ha producido un descenso de la contratación de trabajadores en Asturias, en gran medida por la ralentización de la actividad en la construcción. En el último año se ha recortado en nuestra región tanto la contratación temporal como la

conversión de trabajadores temporales en fijos, mientras que la contratación indefinida inicial ha seguido creciendo moderadamente.

En los seis primeros meses de 2008 se firmaron en Asturias 146.659 contratos de trabajo, lo que supone 8.149 contratos menos que en el mismo período de 2007. El retroceso de la contratación, medido en términos relativos, ha sido del orden del -5,3%, algo menos pronunciado que el que se observa en el conjunto del Estado (-7,2%).

El 11,5% de los contratos celebrados en estos meses en la región han sido indefinidos, una proporción que se mantiene invariable respecto al mismo período de 2007, con lo que no ha habido avances (ni retrocesos) en cuanto a calidad de la contratación realizada. A nivel estatal la composición de la contratación sigue siendo algo más sana que la que se da en Asturias, aunque en el último año se aprecia una ligera pérdida de peso de la contratación indefinida (cae dos décimas, hasta cifrarse en el 12,4%).

Entrando en detalle, en el primer semestre de 2008 se firmaron en Asturias 16.874 **contrataciones indefinidas**, que vienen a ser 966 menos que hace un año (-5,4%). El aumento de la contratación indefinida inicial (+5,3%), concretamente mediante las modalidades *Indefinido Ordinario* y de *Fomento de Empleo*, no ha sido suficiente para compensar el fuerte descenso de la *conversión* de contratos temporales en indefinidos (-17,7%). Con todo, los datos son mejores que los observados en el conjunto del Estado, donde la caída de la contratación indefinida es aún más fuerte (-8,9%) porque descienden tanto la conversión de contratos como la contratación indefinida inicial.

La primera mitad del año también se ha saldado con un menor número de **contrataciones temporales**. En Asturias se firmaron 129.785, es decir, 7.183 menos que en el primer semestre de 2007 (-5,2%), debido al fuerte retroceso que ha sufrido la contratación *Por obra o servicio determinado* (-9,9%) y, en menor medida, la contratación *Eventual por circunstancias de la producción*. Detrás de esta evolución se encuentra posiblemente la ralentización de la actividad económica, que ha frenado la realización de nuevas contrataciones y la renovación de los contratos que ya existían.

La desagregación de las cifras atendiendo al **sexo** de los trabajadores contratados muestra un importante retroceso de la contratación a varones (-9,4%), frente a un descenso moderado de la contratación a mujeres (-1,0%). Los primeros han accedido a menos

contratos, pero de mayor calidad (el 12,3% de carácter indefinido, dos décimas más que hace un año). En cambio entre el colectivo femenino las condiciones de acceso al empleo no sólo han seguido siendo más precarias que las de los varones (sólo un 10,8% de los contratos que firmaron en la primera mitad de 2008 fueron indefinidos), sino que, además, han empeorado ligeramente en el último año (la proporción de contratos indefinidos sobre el total ha retrocedido dos décimas).

CONTRATOS CON CENTRO DE TRABAJO EN ASTURIAS, POR SEXO									
	Enero - Junio 2007			Enero - Junio 2008			Variación %		
	Total	Hombres	Mujeres	Total	Hombres	Mujeres	Total	Hombres	Mujeres
TOTAL INDEFINIDOS	17.840	9.553	8.287	16.874	8.803	8.071	-5,4%	-7,9%	-2,6%
Indefinido ordinario inicial	6.205	3.342	2.863	6.678	3.616	3.062	7,6%	8,2%	7,0%
Minusválidos	262	175	87	227	159	68	-13,4%	-9,1%	-21,8%
Fomento de empleo inicial	3.065	1.400	1.665	3.128	1.481	1.647	2,1%	5,8%	-1,1%
Conversiones en indefinidos	8.308	4.636	3.672	6.841	3.547	3.294	-17,7%	-23,5%	-10,3%
TOTAL TEMPORALES	136.968	69.477	67.491	129.785	62.809	66.976	-5,2%	-9,6%	-0,8%
Por obra o servicio	56.430	36.104	20.326	50.831	31.838	18.993	-9,9%	-11,8%	-6,6%
Eventual Circ. Producción	56.085	25.921	30.164	54.514	23.840	30.674	-2,8%	-8,0%	1,7%
Interinidad	19.127	4.157	14.970	20.176	4.322	15.854	5,5%	4,0%	5,9%
Minusválidos	242	181	61	305	218	87	26,0%	20,4%	42,6%
Sustituc. Jubilación 64 años	27	16	11	26	15	11	-3,7%	-6,3%	0,0%
Relevo	755	603	152	685	536	149	-9,3%	-11,1%	-2,0%
Jubilación parcial	686	584	102	596	502	94	-13,1%	-14,0%	-7,8%
Prácticas	1.485	763	722	1.252	629	623	-15,7%	-17,6%	-13,7%
Formación	1.191	782	409	938	616	322	-21,2%	-21,2%	-21,3%
Otros contratos	940	366	574	462	293	169	-50,9%	-19,9%	-70,6%
TOTAL CONTRATACIÓN	154.808	79.030	75.778	146.659	71.612	75.047	-5,3%	-9,4%	-1,0%

Fuente: Servicio Público de Empleo, *Estadística de Contratos Registrados*

El desglose por **sectores de actividad** permite constatar que la construcción es, con diferencia, el sector donde proporcionalmente más se ha contraído la contratación de trabajadores. Entre enero y junio de 2008 la cifra de contratos del sector ha caído un -17,8% respecto al mismo período de 2007, concentrándose el descenso en la modalidad *Por obra o servicio determinado*. La contratación también se ha frenado en la agricultura (-10,8%) y los servicios (-3,8%), mientras que en la industria sigue una evolución diferente: en este sector la cifra de contratos aumenta respecto a la primera mitad de 2007 (+3,0%) y, lo que es mejor aún, el avance responde principalmente al crecimiento de la contratación indefinida.

La composición de la contratación mejora en la agricultura y en la industria, en el primer caso por el fuerte descenso de la contratación temporal, y en el segundo por el crecimiento de la contratación indefinida. En la construcción la proporción de contratos indefinidos

sobre el total realizados se mantiene inalterada en el último año, al retroceder la contratación estable y la temporal con idéntica intensidad. Finalmente, en los servicios empeora la calidad de los contratos realizados, al recortarse la contratación indefinida en mayor medida que la eventual.

CONTRATOS CON CENTRO DE TRABAJO EN ASTURIAS, POR SECTOR								
	Enero - Junio 2007				Variación % respecto a Enero-Junio 2007			
	Agric.	Industria	Construc.	Servicios	Agric.	Industria	Construc.	Servicios
TOTAL INDEFINIDOS	501	2.546	1.758	12.069	-2,9%	13,2%	-17,9%	-6,7%
Indefinidos iniciales	473	1.502	901	7.157	10,8%	46,7%	8,3%	-1,3%
Conversiones en indefinidos	28	1.044	857	4.912	-68,5%	-14,8%	-34,5%	-13,6%
TOTAL TEMPORALES	1.089	12.067	16.681	99.948	-13,8%	1,1%	-17,8%	-3,4%
TOTAL CONTRATACIÓN	1.590	14.613	18.439	112.017	-10,6%	3,0%	-17,8%	-3,8%

Fuente: Servicio Público de Empleo, *Estadística de Contratos Registrados*

El retroceso de la contratación en el último año es generalizado en todo el territorio asturiano, con la excepción de las comarcas del Narcea y Grado donde el volumen de contratos registrados entre enero y junio de 2008 se mantiene en cifras similares a las del mismo período de 2007. En las comarcas del Nalón y el Oriente es donde la caída de la contratación es más intensa.

Sólo en las de Grado y el Caudal, y en menor medida en la de Avilés, ha aumentado el número de contratos indefinidos formalizados respecto al primer semestre de 2007, mientras que en el resto de comarcas se registran menos que hace un año. La calidad de las contrataciones mejora de forma apreciable en las dos primeras, mientras que empeora claramente en las del Narcea y Tineo.

CONTRATOS REGISTRADOS POR COMARCAS				
	Enero-Junio 2007	Enero-Junio 2008	Variación 2007-2008	Variación %
AVILES	20.121	19.574	-547	-2,7%
Indefinidos	2.275	2.299	24	1,1%
Temporales	17.846	17.275	-571	-3,2%
GIJON	51.063	47.927	-3.136	-6,1%
Indefinidos	5.182	4.763	-419	-8,1%
Temporales	45.881	43.164	-2.717	-5,9%
GRADO	1.427	1.435	8	0,6%
Indefinidos	145	172	27	18,6%
Temporales	1.282	1.263	-19	-1,5%
NALON	6.723	5.741	-982	-14,6%
Indefinidos	978	877	-101	-10,3%
Temporales	5.745	4.864	-881	-15,3%
OCCIDENTE	3.885	3.755	-130	-3,3%
Indefinidos	428	400	-28	-6,5%
Temporales	3.457	3.355	-102	-3,0%
ORIENTE	6.610	5.915	-695	-10,5%
Indefinidos	560	457	-103	-18,4%
Temporales	6.050	5.458	-592	-9,8%
CAUDAL	6.301	6.046	-255	-4,0%
Indefinidos	771	891	120	15,6%
Temporales	5.530	5.155	-375	-6,8%
OVIEDO	43.863	42.057	-1.806	-4,1%
Indefinidos	5.546	5.270	-276	-5,0%
Temporales	38.317	36.787	-1.530	-4,0%
SIERO	12.885	12.286	-599	-4,6%
Indefinidos	1.685	1.536	-149	-8,8%
Temporales	11.200	10.750	-450	-4,0%
NARCEA	1.217	1.227	10	0,8%
Indefinidos	190	145	-45	-23,7%
Temporales	1.027	1.082	55	5,4%
TINEO	715	696	-19	-2,7%
Indefinidos	80	64	-16	-20,0%
Temporales	635	632	-3	-0,5%
ASTURIAS	154.810	146.659	-8.151	-5,3%
Indefinidos	17.840	16.874	-966	-5,4%
Temporales	136.970	129.785	-7.185	-5,2%

Nota: comarcalización según territorios de CC OO de Asturias

Fuente: Servicio Público de Empleo, *Estadística de Contratos Registrados*

3. OTROS INDICADORES LABORALES

3.1. EXPEDIENTES DE REGULACIÓN DE EMPLEO

Las estadísticas oficiales recogen un aumento del número de Expedientes de Regulación de Empleo (EREs) autorizados en Asturias, pero también una menor repercusión de éstos en términos de empleo. Entre enero y mayo se autorizaron un total de 64 expedientes en la región, frente a los 54 del mismo período de 2007 (+18,5%), mientras que la cifra de trabajadores afectados ascendió a 446, frente a los 1.124 del período enero-mayo de 2007 (-60,3%).

En esta primera mitad del año ha disminuido tanto el número de trabajadores despedidos a través de este mecanismo (un total de 303) como el de regulados temporalmente (106), aumentando en cambio el colectivo de trabajadores que vieron reducida su jornada laboral por la aplicación de un expediente (37 personas).

EXPEDIENTES DE REGULACIÓN DE EMPLEO					
	Asturias				España
	Ene-May 2007	Ene-May 2008	Variación 2007-2008	Variación %	Variación %
Expedientes autorizados	54	64	10	18,5%	-14,1%
Trabajadores afectados	1.124	446	-678	-60,3%	-35,1%
-Por exptes. de Extinción	357	303	-54	-15,1%	18,3%
-Por exptes. de Suspensión	765	106	-659	-86,1%	-66,0%
-Por exptes. de Reducción de Jornada	2	37	35	1750,0%	285,9%

Fuente: Ministerio de Trabajo e Inmigración, *Boletín de Estadísticas Laborales*

3.2. SINIESTRALIDAD LABORAL

Entre enero y mayo de 2008 se declararon en Asturias un total de 9.695 accidentes laborales que causaron la baja del trabajador. El número de siniestros aumentó un +3,7% respecto al mismo período del año anterior, creciendo tanto los accidentes *in itinere* (se registraron 769, un +1,3% más que hace un año) como, sobre todo, los ocurridos *en jornada de trabajo* (se registraron 8.926, un +3,9% más que hace un año).

La evolución de la siniestralidad atendiendo a la gravedad de los accidentes también es claramente desfavorable. Y es que son los de consecuencias *mortales* los que más se incrementan, relativamente, en el último año, con 17 muertes frente a las 9 registradas en

los primeros meses de 2007 (+88,9%). Crecen también de forma importante los siniestros de consideración *grave* (+13,8%), mientras que los de carácter *leve* se incrementan más moderadamente (+3,6%).

ACCIDENTES LABORALES CON BAJA					
	Asturias				España
	Enero-Mayo 2007	Enero-Mayo 2008	Variación 2007-2008	Variación %	Variación %
TOTAL	9.347	9.695	348	3,7%	2,7%
Leves	9.258	9.587	329	3,6%	2,8%
Graves	80	91	11	13,8%	-7,3%
Mortales	9	17	8	88,9%	3,5%
EN JORNADA DE TRABAJO	8.588	8.926	338	3,9%	2,1%
Leves	8.513	8.835	322	3,8%	2,2%
Graves	66	80	14	21,2%	-8,0%
Mortales	9	11	2	22,2%	7,4%
IN ITINERE	759	769	10	1,3%	8,2%
Leves	745	752	7	0,9%	8,5%
Graves	14	11	-3	-21,4%	-4,0%
Mortales	0	6	6	-	-7,3%

Fuente: Ministerio de Trabajo e Inmigración, *Estadística de Accidentes de Trabajo y Enfermedades Profesionales*

3.3. PRESTACIONES POR DESEMPLEO

En los seis primeros meses del año ha habido una media de 52.200 parados registrados en las oficinas del Servicio Público de Empleo asturianas. De ellos, alrededor de 32.600 (es decir, un 62,5%) cobraron algún tipo de prestación por desempleo. La tasa de cobertura de estas prestaciones se incrementó en el último año 6,0 puntos porcentuales en la región, ya que, pese al mantenimiento de la cifra de desempleados (+0,2%), el número de beneficiarios se vio sustancialmente incrementado (+10,9%).

Con todo, la tasa de cobertura regional continúa muy alejada del promedio estatal, donde las prestaciones por desempleo alcanzaron en la primera mitad del año al 70,1% de los parados españoles.

COBERTURA DE LAS PRESTACIONES POR DESEMPLEO (media enero-junio)						
	Nº DE PARADOS (en miles)		BENEFICIARIOS PRESTACIONES (en miles)		TASA DE COBERTURA	
	Asturias	España	Asturias	España	Asturias	España
Enero-Junio 2007	52,1	2.029,9	29,4	1.382,0	56,4%	68,1%
Enero-Junio 2008	52,2	2.326,8	32,6	1.630,3	62,5%	70,1%
Variación 2007-2008	0,1	296,9	3,2	248,2		
Variación %	0,2%	14,6%	10,9%	18,0%	6,0	2,0

Fuente: Ministerio de Trabajo e Inmigración, *Boletín de Estadísticas Laborales*

4. CONCLUSIONES

4.1. En la primera mitad del año se agudizó la trayectoria de ajuste que la **economía española** había iniciado en 2007, creciendo en el segundo trimestre de 2008 un 1,8%, ocho décimas menos que en el primero. La pérdida de dinamismo es generalizada, aunque especialmente intensa en el caso del consumo privado y, por el lado de la oferta, en el caso de la construcción y la industria no energética, que registran descensos reales de la producción. En este contexto, la **economía asturiana** continúa mostrando tasas de crecimiento positivas, aunque pierde vigor de forma progresiva. Tanto Hispalink como Funcas prevén una brusca ralentización del crecimiento económico en 2008, si bien ambas fuentes atribuyen un avance del PIB algo superior en Asturias que en el conjunto del Estado.

4.2. Los datos de la *Encuesta de Población Activa* no recogen todavía los efectos de esta pérdida de pulso de la economía asturiana sobre el mercado laboral:

4.2.1. Según esta fuente, la **población activa** asturiana alcanzó en el segundo trimestre de 2008 la cifra de 494.100 personas, lo que supone que 22.600 personas que hace un año estaban inactivas se animaron a participar en el mercado de trabajo (+4,8%). Con esta evolución, la **tasa de actividad** aumentó 2,5 puntos hasta situarse en el 52,77%, acortando distancias respecto a la media española (59,76%).

4.2.2. La creación de empleo, que había ido perdiendo fuerza desde mediados de 2006, volvió a registrar tasas notables en la segunda mitad de 2007, y se ha ido acelerando en el primer semestre de 2008. Según la EPA, hay en Asturias 455.300 **ocupados**, 26.600 más que hace un año, lo que supone un crecimiento vigoroso del empleo (+6,2%). La **tasa de ocupación** se incrementó 2,9 puntos porcentuales, hasta situarse en el 48,62%, recortándose de forma apreciable la brecha respecto a la media española (53,52%).

Son únicamente los servicios y la construcción los sectores que han creado empleo en el último año. Por otra parte, es el empleo por cuenta ajena el que más crece, y sobre todo el de carácter indefinido (+10,0%) aunque el volumen de empleo temporal ha seguido en ascenso (+0,4%). Con ello, tasa de temporalidad del empleo

regional se sitúa en el 28,5%, casi dos puntos porcentuales por debajo de su nivel de hace un año.

4.2.3. Esta fuerte creación de empleo ha permitido recortar la cifra de **desempleados** que buscan trabajo de forma activa, hasta situarla en el segundo trimestre en torno a las 38.700 personas, 4.100 menos que hace un año (-9,6%). Gracias a ello la **tasa de paro** de la población asturiana se ha recortado 1,2 puntos, hasta situarse en el 7,83%, por debajo de la media española (10,44%).

4.3. Otros indicadores alternativos, procedentes de **registros administrativos**, sí muestran las consecuencias que la desaceleración económica está teniendo sobre el mercado laboral:

4.3.1. Desde la segunda mitad de 2007 el crecimiento de la cifra de trabajadores **afiliados** a la Seguridad Social se ha ido ralentizando, de forma que el mes de junio de 2008 finalizó con 405.274 trabajadores en alta, una cifra escasamente superior a la de hace un año (2.062 personas más, un +0,5%). De acuerdo con estos datos, ya se está destruyendo empleo entre los hombres, y, por sectores, en la construcción y la agricultura.

4.3.2. Desde el mes de abril el número de **parados registrados** en las oficinas del Servicio Público de Empleo supera el de hace un año. A finales de junio se contabilizaban 48.959 desempleados, una cifra superior en 2.595 personas a la de junio de 2007, lo que representa una subida porcentual del +3,6%. Por el momento es únicamente el paro masculino el que repunta, mientras que por sectores son la construcción y los servicios los responsables del crecimiento del desempleo en el último año.

4.3.3. En la primera mitad de 2008 se ha producido un descenso de la **contratación** de trabajadores en Asturias. Se firmaron 146.659 contratos de trabajo, lo que supone 8.149 menos que en el mismo período de 2007 (-5,3%). El 11,5% de los contratos celebrados fueron indefinidos, un porcentaje idéntico al del año anterior. En este período ha descendido tanto la contratación temporal (-5,2%) como la conversión de trabajadores temporales en fijos (-17,7%), mientras que la contratación indefinida inicial ha seguido creciendo (+5,3%). La construcción es,

con diferencia, el sector donde proporcionalmente más se ha contraído la contratación de trabajadores.

4.4. El número de **Expedientes de Regulación de Empleo** autorizados en Asturias durante los cinco primeros meses del año aumentó un +18,5% en relación con el mismo período de 2007, aunque disminuyó su repercusión en términos de empleo (-60,3%). Se autorizaron 64 expedientes que afectaban a 446 trabajadores, y de éstos, 303 vieron extinguida su relación laboral.

4.5. Entre enero y mayo de 2008 se declararon en Asturias un total de 9.695 **accidentes laborales** que causaron la baja del trabajador, un +3,7% más que en el mismo período del año anterior. Los mayores crecimientos los registran los siniestros durante la jornada de trabajo, frente a los ocurridos *in itinere*; y los de consecuencias mortales (con un total de 17 muertos) y de consideración grave, frente a los de carácter leve.

4.6. Aproximadamente 32.600 personas, el 62,5% de los parados registrados en las oficinas del Servicio Público de Empleo en la primera mitad del año, cobraban algún tipo de **prestación por desempleo**. La tasa de cobertura de estas prestaciones en la región se incrementó seis puntos porcentuales en el último año, aunque continúa muy por debajo del promedio estatal (70,1%).